

# 令和2年4月 診療予定表

(午前:9:00~12:00 午後:3:00~6:00) ※予告無く変更となる場合があります。

日	曜日	午前診				午後診			糖尿病	当直
		内科・一診	内科・二診	内科・三診	小児科	内科・一診	内科・二診	内科・三診		
1	水	古市	多田羅	佐尾山	濱田	前田隆				多田羅
2	木	佐尾山	多田羅		辻	佐尾山		隈元		山田
3	金	前田隆	多田羅		辻	佐尾山			鈴木-	清水
4	土	前田純	鈴木康		濱田	前田純				穴田
5	日	当番医(内科:穴田・小児科:辻)				当番医(内科:穴田・小児科:濱田)				穴田
6	月	前田純		池田	濱田	前田純	多田羅			竹崎
7	火	前田純	平田	佐尾山	辻	佐尾山	平田			末次
8	水	古市	多田羅	佐尾山	濱田	前田隆				多田羅
9	木	佐尾山	多田羅		辻	佐尾山		隈元		山田
10	金	前田隆	多田羅	佐尾山	辻	佐尾山				清水
11	土	前田隆	鈴木康		濱田	前田隆				桑原
12	日	休診(日直 桑原)								小島
13	月	前田純		横田	濱田	前田純	多田羅			竹崎
14	火	前田純	末次	佐尾山	辻	佐尾山	末次			末次
15	水	古市	多田羅		濱田	前田隆				多田羅
16	木	佐尾山	多田羅		辻	佐尾山		隈元		山田
17	金	前田隆	多田羅		辻	佐尾山			鈴木-	清水
18	土	前田純			濱田	前田純			谷口	桑原
19	日	休診(日直 桑原)								
20	月	前田純		池田	濱田	前田純	多田羅			竹崎
21	火	前田純	末次	佐尾山	辻	佐尾山	末次			末次
22	水	古市	多田羅	佐尾山	濱田	前田隆				多田羅
23	木	佐尾山	多田羅		辻	佐尾山		隈元		山田
24	金	前田隆	多田羅		辻	佐尾山			鈴木-	清水
25	土	前田隆	鈴木康		濱田	前田隆				高橋重
26	日	休診(日直 高橋重)								林
27	月	前田純		横田	濱田	前田純	多田羅			竹崎
28	火	前田純	末次		辻		末次			末次
29	水	休診(日直 穴田)								穴田
30	木	佐尾山	多田羅		辻	佐尾山		隈元		山田

専門外来	消化器内科	前田純 末次史幸	糖尿病外来	鈴木一永 谷口洋
	消化器外科	鈴木康之 隈元謙介	泌尿器科	多田羅潔
	呼吸器外科	古市ゆみ	小児科	濱田嘉徳 辻正子



当院では、正面玄関や病棟に「ふれあいの箱」というご意見箱を設置しておりますので、当院に対するご意見・ご要望等ございましたらご遠慮なくお聞かせください。

善通寺 前田病院

## 広報 純心便り



### トピックス

- 今月の一言・・・理事長
- 新グループホーム椿 開設
- 不整脈について
- 旬の素材で簡単料理・・・給食

「純心会理念」  
信頼される医療  
想いと優しさの伝わるケア  
私たちはそれを目指します

### 今月の一言



理事長 前田隆史

四月になり、例年ならば花見、入学式、新入社員の入社式、それに甲子園での選抜高校野球大会、そして夏には東京2020オリンピックと続き、ウキウキする行事が目白押しのはずが、新型コロナウイルスの感染拡大のため、殆どが延期や中止になってしまいました。

昨日(四月七日)には東京都を始めとして、神奈川、埼玉、千葉、大阪、兵庫、福岡の七都府県に対して緊急事態宣言を発出しました。それに伴い一〇八兆円という緊急経済対策も発表されました。政府はコロナウイルスのPCR検査を一日二万件目標にしている

そうです。二月末には一日四千件、三月末には一日九千件を目標にしていました。三月上旬に保険適用になっても千件台。三月末にやっと四千件近くまで上昇という状態です。  
症状のない人からの感染者が多いことも御存知なのに、検査に力を入れなかったのがウイルス拡大を招いた原因の一つです。当初は検査をすることを渋っていました。医療現場から検査の要望があっても、肺炎になっていないとか、濃厚接触でないとかの理由で検査をせずにいたのが、現在の検査件数が増えない理由ではないでしょうか。臨床医学から云えば、症状があれば検査をし、その結果で治療をするのが原理原則なのに、それを無視したのはなぜでしょうか。今になって検査は充分できますよと云ってても後の祭りでしょう。唯一刻も早く収束の日が来るのを願うばかりです。



平成二十二年十一月に開設されたグループホーム椿は、現在までユニット9名の施設でしたが、増設によりユニット増え、18名の施設へと生まれ変わりました。これからにぎやかになっていますね。



中津万象園での直会

三月二十三日、例年より五日早い桜の開花宣言がありました。しかし、新型コロナウイルスの影響で花見も自粛されたりと楽しい話題がありませんね。そんな中、昨年十一月より着工されていた「グループホーム椿」の増設工事が完了し、無事竣工を迎えることができました。



## 新グループホーム椿 開設!



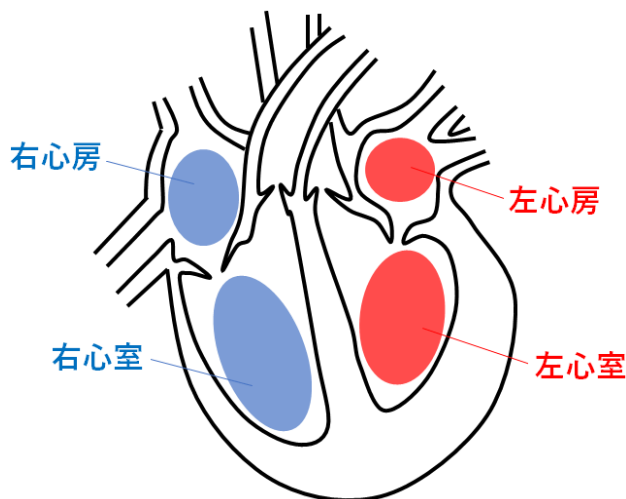
# 不整脈について

## 不整脈とは

不整脈とは、一連の心拍が不規則、速すぎる（頻脈）、遅すぎる（徐脈）、あるいは心臓内で電気刺激が異常な経路で伝わるなど、心拍リズムの異常のことをいいます。

心臓は4つの部屋（心腔）に分かれている、筋肉でできた臓器で、一生を通じて、効率よく、確実に、絶え間なく働き続けるようになっています。

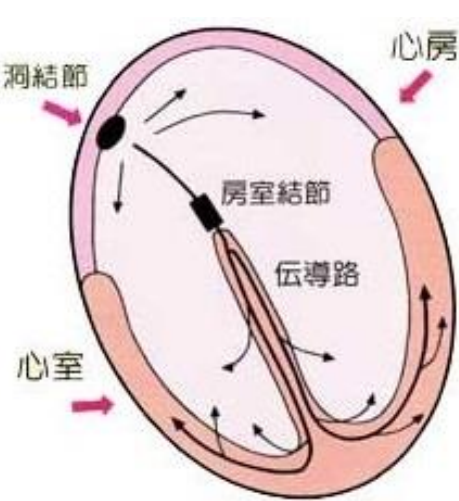
各心腔の筋肉の壁が規則正しく収縮することにより、拍動のたびに可能なかぎり少ないエネルギーで全身に必要な量の血液を送り出します。



## 原因

心臓の筋線維の収縮は電気刺激によって制御されており、その電気刺激は、心臓内の決まった経路に沿って調節された速さで正確に伝わりま

す。電気刺激は、右心房の先端にあり、心臓のペースメーカーとして機能している洞房結節（洞結節）という部分から始まります。洞房結節から電気刺激が発生する頻度が心拍数を決定します。



成人における安静時の正常な心拍数は、通常は毎分60〜100回です。しかし、健康な人では、これより心拍数が低くても正常であることがあります。

心拍数が不適切に速く（頻脈）または遅く（徐脈）なった場合、不規則になった場合、もしくは電気刺激が異常な経路で流れている場合のみ、心拍リズムの異常とみなされます。

## 原因

不整脈の最も一般的な原因は心疾患です。特に冠動脈疾患、心臓弁膜症、心不全が多くを占めています。また、数多くの薬が不整脈の原因になることがあります。

生まれたときから存在する異常（先天性異常）によって引き起こされる不整脈もあります。心臓の刺激伝導系に加齢による変化が生じると、特定の不整脈が起こりやすくなります。

【心拍数が上昇する不整脈】心拍数が上昇する不整脈（頻拍性不整脈）は、運動、精神的ストレス、過度の飲酒、喫煙などの要因や、かぜや花粉症の治療薬など刺激物質を含む薬によって誘発されます。

【心拍数が低下する不整脈】心拍数が低下する不整脈（徐脈性不整脈）は、迷走神経を過度に刺激するような痛み、空腹、疲労、消化器の障害（下痢や嘔吐など）、嚥下などによって誘発されます。

まれなケースですが、迷走神経が非常に強く刺激されることで心臓が停止することもあります。ただし、このような不整脈の大半は自然に消失する傾向があります。

## 症状

心拍の異常が自覚できることもありますが、心拍の自覚（動悸）は感じ方によって個人差があります。正常な心拍を自覚する人もいますし、ほとんどの人は左側を下にして横になると、心臓の拍動を感じるようになります。

不整脈によって心臓の血液を送り出す能力が損なわれると、脱力感、持久力の低下、息切れ、ふらつき、めまい、失神などの症状が現れ、死に至ることもあります。

失神は、心臓から送り出される血液が少なくなり、十分な血圧を維持できなくなったときに起こります。

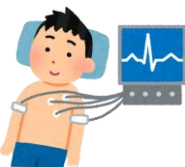
このような不整脈が続けば、死に至ることもあります。また、不整脈はその原因となっている心疾患の症状、例えば胸痛や息切れを悪化させることもあります。



## 診断

### 【心電図検査】

心臓の電気刺激を増幅して記録する検査法で、手早く簡単に行える痛みのない方法です。心電図による記録では、毎回拍動を誘発する心臓の生体ペースメーカー部（洞房結節、洞結節）、心臓の神経伝導経路、心拍数や心拍リズムについての情報が得られます。



### 【運動負荷試験】

運動または薬剤により心臓に負荷を与え、一般的には心拍を速くし、心臓への血流が不足している徴候がみられるかどうかを検査します。

### 【心エコー検査による解剖学的異常の検出】

心筋が正常に動いているかどうかを判定したり、1回の拍動毎に心臓が送り出す血液の量を測定したりする目的でも行われます。また、この検査では、高血圧や心不全、心筋症などの患者でみられる、心臓弁の異常、先天異常、心臓壁や心房または心室の拡大など、心臓の構造的異常を見つけることができます。



### 【心臓電気生理検査】

心拍リズムや電気伝導の深刻な異常を評価するために行われます。

不整脈があることがすでに分かっているか、強く疑われる場合、検査時に意図的に不整脈を誘発し、特定の薬剤で障害が治まるかどうかや、心臓内の異常な電気伝導を除去する手術が役立つかどうかを判断します。

## 治療

### ○抗不整脈薬

耐えがたい症状を引き起こしたり、リスクをもたらしたりする頻拍性不整脈（心拍が速くなる不整脈）を抑えるのに有用ですが、あらゆる不整脈を抑えられる薬はありません。

満足できる効果が得られるまで、何種類もの薬を試さなければならぬ場合もあります。ときに抗不整脈薬によって、かえって不整脈が悪化したり、新たな不整脈が起こったりすることもあります。これは催不整脈作用と呼ばれます。

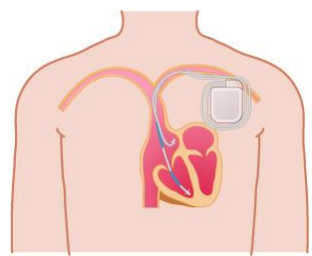
### ○ペースメーカー

心臓にある洞房結節の代わりに心臓の拍動を調節するための電氣的な医療機器です。この機器は、手術によって皮膚の下（通常は左右どちらかの鎖骨の下）に埋め込まれます。心臓には静脈内を通したワイヤー（リード）で繋がれています。

### ○電気ショック

心臓に電気ショックを与えることによって、頻拍性不整脈を停止させ、正常な心拍リズムを取り戻せることがあります。

この目的で行う電気ショックは、対象とする不整脈の種類に応じてカルディオバレーション、除細動、電氣的除細動などと呼ばれます。



## 辛みも香りもマイルド、又メリ成分で胃腸も元気『わけぎ』

### 【作り方】

- ①わけぎは根元を切り落とし、3cm幅に切ります。根元の太い部分は縦半分に切ります。玉ねぎは根元を切り、薄切りにします。
- ②ボウルに生地材料を入れ、泡立て器で混ぜ合わせます。豚ひき肉、ピザ用チーズを入れさらによく混ぜ合わせます。
- ③中火で熱したフライパンにゴマ油をひき、2を流し入れて焼きます。焼き色が付いたら裏返します。
- ④フライ返しで押さえつけながら豚ひき肉に火が通るまで中火で4分程度焼いたら火から下ろします。
- ⑤ボウルにタレ材料を入れて混ぜ合わせます。
- ⑥4を食べやすい大きさに切り分け、お皿に盛り付けます。糸唐辛子を乗せ5を添えたら完成♪



●●● わけぎのチヂミ（チーズ入り） ●●●

【材料】(2人分) わけぎ・・・50g、豚ひき肉・・・50g、ピザ用チーズ・・・30g、玉ねぎ・・・50g、ゴマ油・・・大さじ1、生地：薄力粉・・・50g、片栗粉・・・20g、溶き卵・・・1個、水・・・80ml、鶏ガラスープの素・・・小さじ1/2、タレ：ポン酢・・・大さじ1、ラー油・・・3滴、白ごま・・・小さじ1/2、糸唐辛子・・・適量